

SMTi JTAG Repair Tool Manual ver.02

1. Informations générales
2. JRT activation du module
3. Description générale et caractéristiques pour JRT Module.
4. SMTi JRT Adapter - Description
5. SMTi, JRT Adaptor - Description de brochage
6. Description des réparations pour le dispositif avec Boot mort
7. Problème de communication - la description
8. Lire Boot - description.

Informations générales

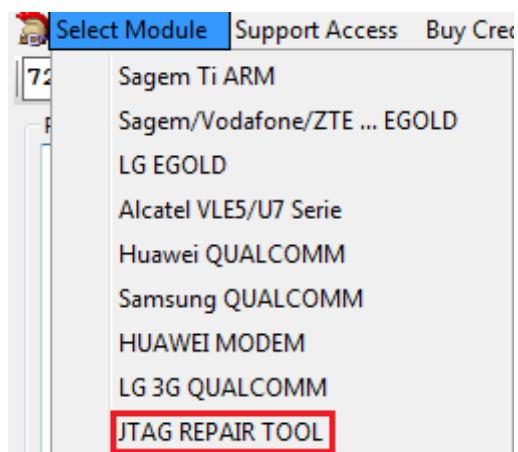
SMTi JRT est utilisé pour réparer des logiciels endommagés en utilisant la technologie JTAG dans des dispositifs basés sur des processeurs ARM9, ARM11, Xscale. Ces lésions se manifestent par un manque de communication avec l'ordinateur USB, et d'empêcher ainsi le chargement d'un nouveau logiciel, car le Boot Loader a été endommagé, qui est responsable du dispositif de communication vers le PC.

Le marché fourni déjà un tel équipement, mais SMTi JRT est distingué par la fonctionnalité de ces dispositifs à savoir , de vérifier les secteurs défectueux et de calculer l'espace. Ces fonctions sont destinées à avant de programmer le nouveau chargeur d'amorçage, vérifiez la zone qui est dans la partition de la mémoire Flash est responsable de Boot'a. Cela permet de contourner les secteurs défectueux dans la mémoire, et de télécharger correcte Boot Loader, et donc réparé à cent pour cent.

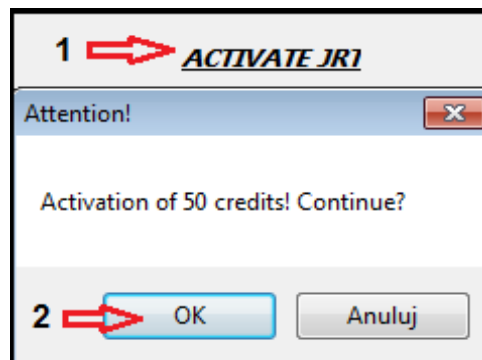
Activation de JTAG Repair Tool Module

L'activation du module **JRT** coûte 50 crédits et est possible dans le cadre SMTi
Ainsi Pour activer un nouveau module dans le programme SMTi l'utilisateur doit choisir:

- 1.Sélectionnez Module
- 2.JTAG Repair Tool

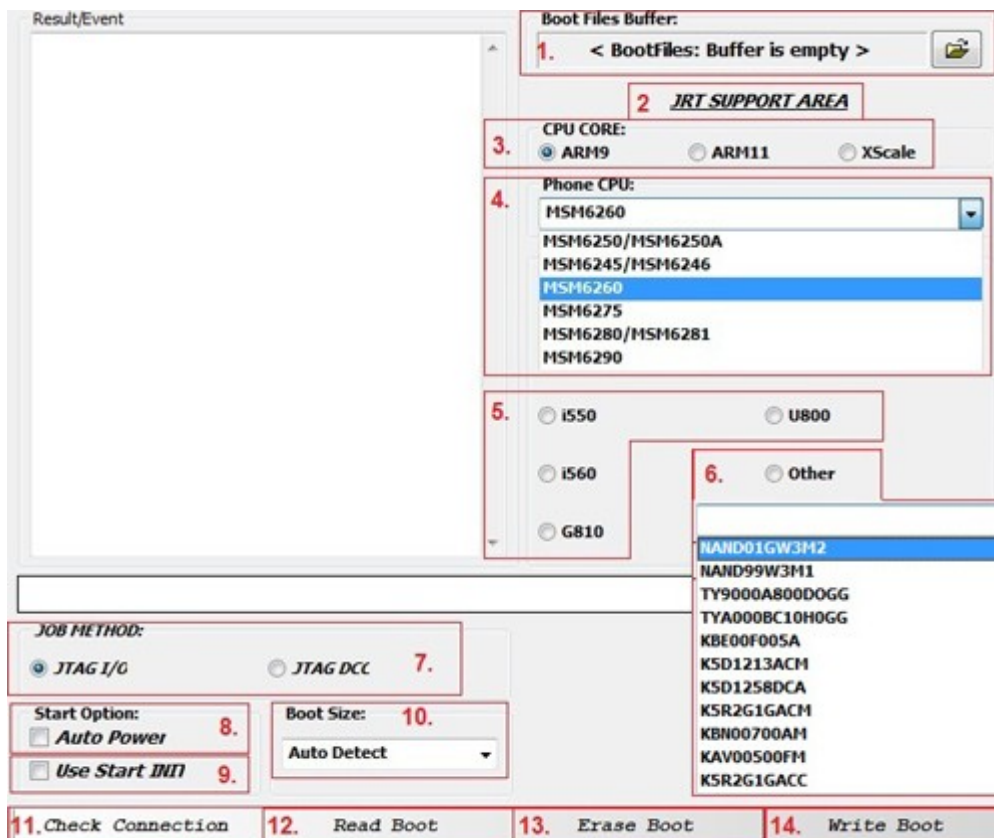


3. Cliquez sur **ACTIVATE JRT** ensuite sur **OK**



Une fois vous avez cliqué sur "**ACTIVATE JRT**" Votre compte sera facturé à 50 crédits et "ACTIVATE JRT" disparaît

Description de la fonction



1. Boot Files Buffer: Au début , sélectionnez l'emplacement des fichiers de réparation

2. JRT Support Area: zone de soutien pour les fichiers de démarrage, brochage, des fichiers Flash, etc ...

3.CPU CORE: sélectionnez le type de famille CPU

4.Phone CPU: choisir le type de CPU

5.Auto sélectionnez le type de mémoire Flash dans un appareil endommagé.

Modèles dans le programme ne sont pas une liste complète des modèles pris en charge par JRT!

Vérifiez toujours la JRT SUPPORT AREA pour la description du JTAG et Boot Repair.

Liste complète est donnée sur le site Web de support produit et le forum de support.

6.Other: sélection manuelle du type de mémoire Flash dans un appareil endommagé.

7.JOB Method: Choisir le type de travail de l'interface JTAG.

8.Start Option Auto Power: fonction qui vous permet de démarrer le téléphone par le programme.

9.Use Start INIT: L'option pour charger le programme LOADER SMTi zéro si le secteur de la mémoire flash est effacé. Effacer recommandé l'exécution de démarrage, puis sélectionnez Utiliser le INIT Start avant de programmer le nouveau chargeur d'amorçage.

10.Boot Size: Choisissez la taille du programme d'amorçage pour être lu à l'appareil. . Connexion

11.Check: Vérifier la bonne connexion JTAG'a à l'appareil.

12.Read Boot: Cette fonction permet au programme d'amorçage pour le lire à partir du périphérique

Note: Lisez votre bateau est seulement utilisé pour l'analyse des SMTeam. Il n'ya aucune possibilité de ré-écriture du fichier à lire sur l'appareil

13.Erase Boot: fonction permettant de supprimer le boot loader. Toujours après avoir effacé le programme d'amorçage de le déconnecter et reconnecter l'alimentation de l'unité endommagée, puis avant de programmer la nouvelle INIT Home Use Boot'a sélectionner et JTAG DCC

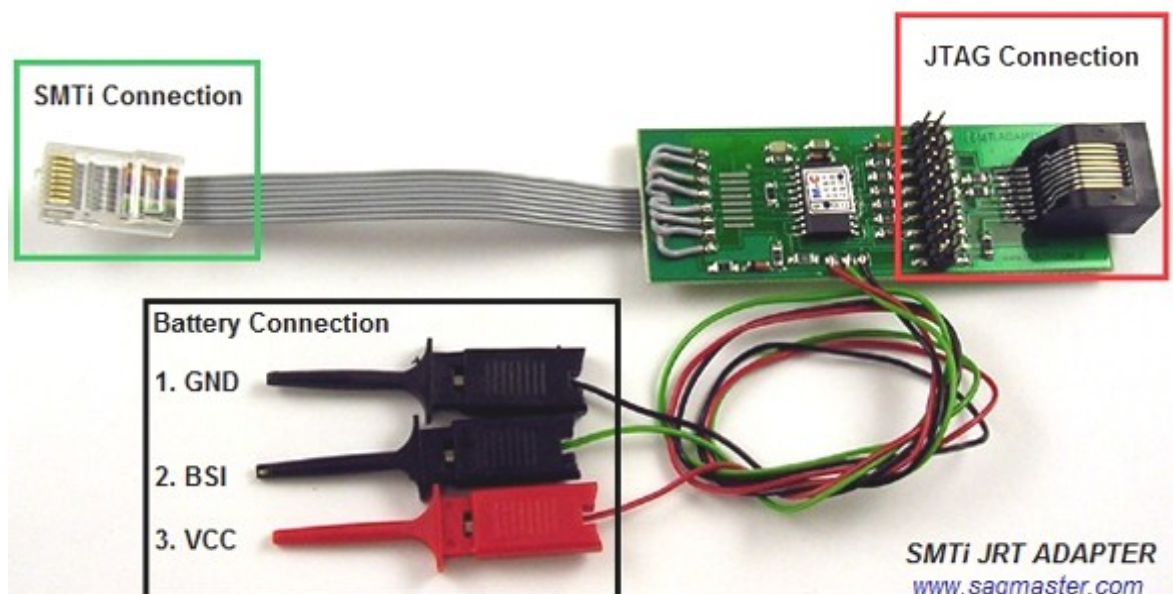
14.Write Boot: Fonction de télécharger un nouveau chargeur d'amorçage

SMTi JRT ADAPTER

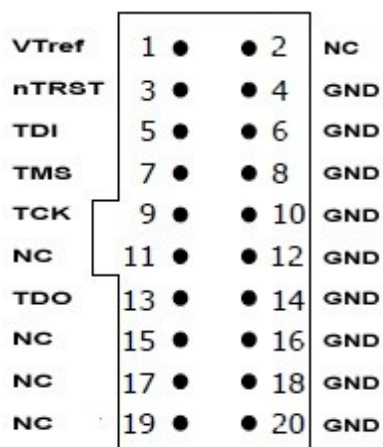
L'adaptateur SMTi JRT est recommandé pour la communication avec le match des raisons de logistique SMTi pour différents types de processeurs. Aucun adaptateur est utilisé peut en résulter des erreurs dans la communication.

Schéma de l'adaptateur est disponible au téléchargement sous le bouton: JRT section support.

Vous pouvez commander l'adaptateur sur www.sagmaster.com page de support des revendeurs ou dans des pages web.



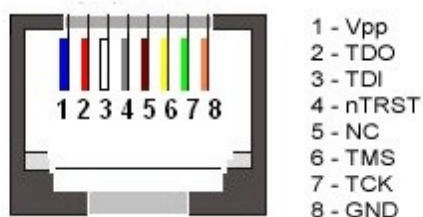
SMTi JTAG ADAPTER



SMTi JTAG RJ45 MALE



SMTi JTAG RJ45 FEMALE



Réparation de l'appareil avec Boot Loader endommagé

1. Raccordez JTAG la sortie de l'appareil endommagé pour JRT Adapter, ou directement à la case SMTi
2. Sélectionnez CPU type de famille (3)
3. Choisissez le type de CPU (4) et le dispositif (5) si l'appareil réparé n'est pas sur la liste, vous devez sélectionner manuellement le type de mémoire flash (6)
4. Connect l'alimentation de l'appareil réparé et appuyez sur POWER ON
Pour connecter l'adaptateur secteur peut être utilisé avec la mesure de la consommation d'énergie, allons voir si le CPU est en mesure de travailler ou non. Vous pouvez également utiliser l'énergie produite à partir de SMTi, dans ce cas, l'état du processeur peut être faite en mesurant le mètre de tension sur l'un des points: V-JTAG, V-TREF, V_MSMP, DPV, VREG_MSMP.
Dans les dispositifs de deux types de CPU (TYPE - PDA) doit recevoir une alimentation séparée au point PS_HOLD 2.6V, soit une valeur différente si elle est donnée dans la description des téléphones JTAG pins. The PDA, il est important de joindre le mode téléphone TÉLÉCHARGER
5. Cliquez sur Vérifier la connexion (11), de valider la connexion et la communication SMTi avec l'appareil. Si tout est OK. Cette boîte de dialogue, voir

Example - I8510 CPU MSM6281

Check Connection:

Found Target, Target Info:

- HW_REVISION_NUMBER: 0xA00C00E1

6. choisissez le fichier correct pour réparer le chargeur d'amorçage et le charger dans **Boot files buffer** (1)
7. Cliquez sur **Write Boot** pour écrire (14), si la communication est OK. boîte de dialogue, voir:

Example - I8510 CPU MSM6281

Write Boot:

Found Target, Target Info:

- HW_REVISION_NUMBER: 0xA00C00E1
- MCP NAND ID: EC 76
- Chip: Samsung K9k1208d0c(u0a)/K9K1G08/ 512 Mbit

Flash Map:

- Block Count: 0x1000
- Block Size: 0x20 pages
- Page Size: 0x200 bytes
- Total Page Size: 0x210

Calculate Space ...Done!

Write Partition:

- 0:AMSS ...Success!
- 0:OEMSBL2 ...Success!
- 0:OEMSBL1 ...Success!
- 0:QCSBL ...Success!
- 0:MIBIB ...Success!

**Note: File Repair, "Repair Boot" Vous ne pouvez envoyer que SMTi format (. QBF).
Les fichiers de format. Bin et les autres ne seront pas acceptés par le programme JRT
SMTi**

Solution au problème de la communication

1. Lorsque vous essayez de vérifier la connexion
Check Connection (11) shows only:

Check Connection:

Target Not Found!

a.) S'il vous plaît vérifier la connexion d'alimentation aux produits réparés. périphérique

b) Vérifier que, en appuyant sur la touche POWER ON sur l'un des points de contrôle:
(V-JTAG, V-TREF, V_MSMP, DPV, VREG_MSMP) survient dans la ligne de tension
le type de CPU (2.6V MSM.), ou la puissance de l'ampèremètre, s'il ya consommation
d'énergie.

Si la tension ou la consommation de courant se produit uniquement lorsque vous
appuyez sur le Power On, maintenez le bouton et suivez les Boot Erase (13)
débrancher l'alimentation et reconnectez le périphérique.

Appuyez ensuite sur le Power On, sélectionnez l'option Utiliser l'INIT de début (9) et
appuyez sur le démarrage d'écriture (14)

2. Lorsque vous essayez de télécharger un nouveau programme d'amorçage boîte de
dialogue s'affiche:

Write Boot:

Found Target, Target Info:

- HW_REVISION_NUMBER: 0xA00C00E1

a.) conserver le pouvoir sur le bouton et suivez les Boot Erase (13)
débrancher l'alimentation et reconnectez le périphérique. Appuyez ensuite sur le Power On, sélectionnez Usage Start INIT (9) et appuyez sur le démarrage d'écriture (14)

3.Lorsque vous essayez de télécharger un nouveau chargeur d'amorçage ou de supprimer Boot'a affiché:

Erase Boot / Write Boot:

Found Target, Target Info:

- *HW_REVISION_NUMBER: 0x301C00E1*

- *MCP NAND ID: 00 00*

- *Chip: Unsupported!*

a.) Cochez la sélection correcte type de CPU et le type de mémoire flash

b.) Brancher le bloc d'alimentation de SMTi ou JRT Adapter, sélectionner Auto Power (8) et appuyez sur Effacer Boot (13), le programme vous demande d'appuyer et maintenez bouton Power On naprawianym l'appareil - à confirmer à le faire en cliquant sur "Oui".

le

Si tout est fait correctement, le programme va effacer Boot'a.

Après cette opération, débrancher l'alimentation et reconnectez le périphérique.

Appuyez ensuite sur le Power On, sélectionnez l'option Utiliser l'INIT de début (9) et appuyez sur le démarrage d'écriture (14)

Note: Auto Power (8) ne fonctionne pas correctement sur les téléphones dotés de deux processeurs (type-PDA)

Possibilité de lire des informations sur Boot

Lire Boot: Cette fonction permet au gestionnaire de démarrage de lecture à partir du périphérique.

Avec cette option si vous utilisez:

a.) à l'appareil n'est pas disponible pour soutenir les membres de la JRT de récupération Boot Loader.

b) Après avoir téléchargé les Boot Loader unité de récupération est encore pas de communication

USB à un ordinateur, ou ont d'autres problèmes avec l'appareil.

Note: Lisez votre boot est seulement utilisé pour l'analyse des SMTeam. Il n'est pas possible de télécharger un fichier à lire sur l'appareil.)

www.sagmaster.com
30.03.2010 SMTeam